

Photos : Elevage Soukistan Afghans

# Un caractère de chat !

L'Afghan donne une impression  
de force et de dignité

*L'expression orientale est typique de la race. Comme les chats, l'Afghan vous pénètre du regard... digne et distant, avec une certaine ardeur farouche. Une race aussi sensible que spectaculaire !*

## Comment l'avez-vous rencontré ?

J'ai rencontré le Lévrier pour la première fois à l'âge de 10 ans. Sa beauté m'a littéralement subjuguée. Je me suis alors documentée sur cette race pendant plusieurs années avant d'avoir mon premier Lévrier Afghan.

## Quel est votre cheptel aujourd'hui, avez-vous des champions, des espoirs... et des chiots prochainement ?

J'ai actuellement 8 chiens à la maison, âgés de 2 à 14 ans. 7 sont champions et la 8e est encore un peu jeune. J'ai la particularité de posséder des champions de beauté et aussi des champions de travail (les disciplines sportives du lévrier : le racing mais surtout la PVL = poursuite à vue sur leurre) et 3 des mes chiens ont à la fois des titres de beauté et de travail. Tous ont le titre Beauté-Performances aussi. Une portée est prévue pour le printemps 2013. Je produis des chiots tous les 2 à 3 ans seulement.

## Est ce que les portées sont nombreuses ? La mise-bas difficile ?

Mes portées n'ont jamais dépassé 6 à 8 chiots. Elles peuvent atteindre une douzaine mais je pense que c'est très fatigant pour la mère allaitante. Aucune difficulté particulière pour la mise-bas, surtout si la chienne est sportive et donc possède une bonne tonicité musculaire !

## Combien d'éleveurs en France ? Combien de sujet approximativement ?

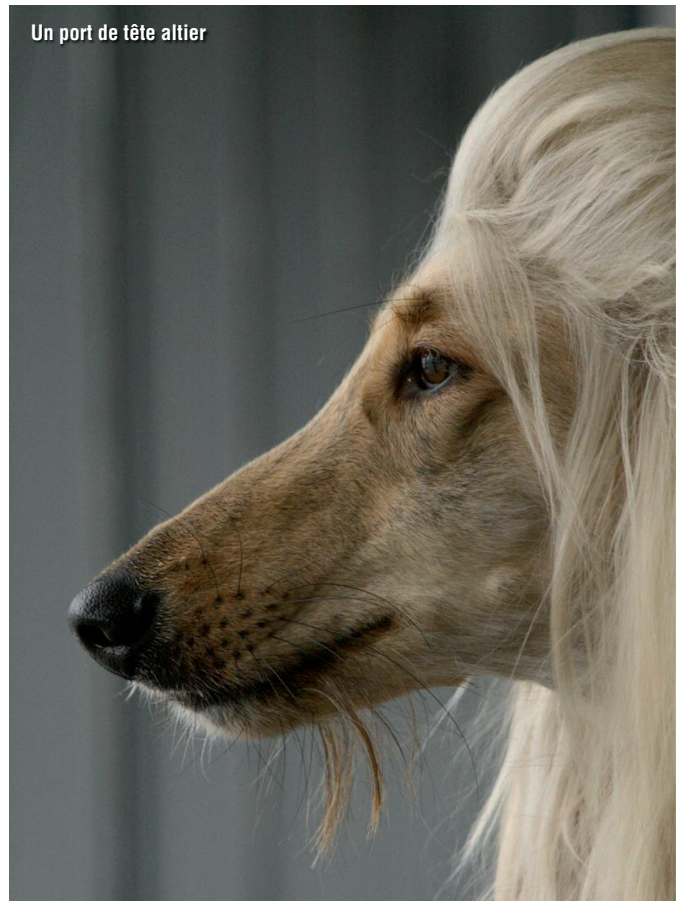
Une vingtaine d'élevages en France mais très peu de portées :

- 152 chiots en 2008
- 99 en 2009
- 177 en 2010
- 134 en 2011...

## Quelles précautions prendre avant l'achat ?

S'assurer que vous êtes prêts à 100 % à vivre avec un Lévrier Afghan, qui est un chien tellement particulier et aussi assez exigeant en matière d'entretien. Votre maison va être relookée avec des traces de pattes et des poils, toute la famille doit être d'accord ! Votre jardin sera parfaitement clos et le chien ne doit pas être isolé en chenil. Cette race est bien trop sensible et très proche de son maître, même s'ils ne sont pas très démonstratifs.

Un port de tête altier



Un chien très particulier et assez exigeant en matière d'entretien





Une beauté fascinante



La puissance alliée à l'élégance

## Des tests génétiques sont-ils à exiger auprès de l'éleveur ?

Pas spécialement, des affections comme la dysplasie coxo-fémorale ou les rétinopathies n'affectent que très peu la race. Les tests ne sont pas obligatoires en France. L'identification génétique est mise en place depuis peu et permettra dans quelques années de garantir la filiation.

## Quel est le prix d'un chiot ?

Le prix d'un chiot LOF avec de bonnes origines va de 1000 à 1500 € et plus. Tout dépend ce que vous souhaitez : un simple chien de compagnie ou un sujet de concours. Même si l'éleveur ne peut pas garantir l'avenir d'un chiot, le pedigree et les résultats des parents par exemple sont des bases valables pour sélectionner votre chiot. Enfin, la couleur ne doit pas influencer le prix !

## Comment expliquez-vous sa rareté ?

Dans les années 80, il y a eu un effet de mode avec plus de 2000 naissances par an. Le nombre élevé n'était pas forcément synonyme de qualité et beaucoup de particuliers déçus de leur premier chien ont décidé de ne jamais en avoir un autre ! Nous avons maintenant une moyenne de 120 naissances par an en France

## Les naissances sont-elles en progression ?

Non, elles restent stables : entre 100 et 150 chiots par an environ depuis quelques années. En raison des contraintes de toilettage notamment, ce n'est pas le chien de « monsieur tout le monde » et les éleveurs devraient être plus vigilants pour informer les acheteurs potentiels.

## Parlez-nous du club de race. Pourquoi les contacter ?

Le club FALAPA a été fondé en 1939. Il s'occupe des Afghans et Salukis. FALAPA : club Français des Amateurs de Lévrier d'Asie Persans et Afghans. Je fais partie du comité, entre autres responsable de la commission utilisation et du site internet. Le club est le mieux placé pour communiquer des adresses d'éleveurs, de portées disponibles, et le bulletin qu'il publie est une excellente source d'information, que ce soit pour un futur acquéreur, ou un inconditionnel !

## Cette race est-elle fragile ? Quels sont ses talons d'Achille ?

L'Afghan est une race très ancienne originaire d'un pays montagneux. Il est robuste et n'a pas de faiblesse particulière. Certains ont tendance aux otites – un mal connu chez toutes

Les couleurs les plus appréciées vont du sable au doré



Une somptueuse robe longue, soyeuse et de texture fine

les races à oreilles tombantes. Une bonne hygiène est nécessaire. Comme toutes les grandes races il faut surveiller sa croissance et protéger ses articulations pendant cette période. Sa fourrure nécessite beaucoup d'entretien, toute négligence peut entraîner des problèmes cutanés.

## Au quotidien, des précautions sont-elles à prendre face à la torsion de l'estomac ?

C'est pareil pour toutes les grandes races, il ne faut pas laisser le chien courir ou s'agiter après les repas afin de prévenir ce risque.

## Quelle est son espérance de vie ?

L'Afghan a une bonne longévité, de 13 ans en moyenne. J'ai une chienne qui a atteint presque 16 ans. Au-delà de 10 ans, on note l'apparition de troubles de vieillesse, problèmes de locomotion ou de vue le plus souvent.

## Peut-il être obèse ? On l'imagine délicat et peu gourmand...

Cela dépend des sujets, certains ont un appétit insatiable et il faut leur donner une ration limitée. D'autres sont de

petits mangeurs. Ce n'est pas un chien qui a tendance à grossir car il court et se dépense beaucoup !

## Quelles sont les rations alimentaires et faut-il fractionner les repas ?

Le chiot de 3 mois a encore besoin de 3 repas par jour, vers 6 mois il peut passer à 2 repas. Je donne 2 repas à mes chiens chaque jour, toute leur vie. Les rations pour un adulte sont d'environ 300 grammes de croquettes par jour, ou 200 à 300 grammes de viande + légumes pour une alimentation naturelle.

## Côté toilettage, quelle fréquence pour les bains et le brossage ?

Le toilettage doit être très régulier, idéalement hebdomadaire. Par toilettage, j'entends un lavage du chien avec un shampoing approprié et une crème de soin, suivi d'un séchage minutieux. Cela prend 2 à 3 heures.

## L'aide d'un toiletteur est-elle indispensable ?

A mon avis, non. Le toilettage est un moment privilégié du chien avec son maître. Un toilettage hebdomadaire professionnel est assez onéreux... et souvent le toiletteur n'a pas le temps de défaire les petits nœuds qui se sont formés, il va effiler ou couper.

# Races : Le Lévrier Afghan



*Une race très sensible et très proche de son maître*

**Comment cette race est-elle venue jusqu'à nous ?**

Comme son nom l'indique, l'Afghanistan est le berceau de la race. Ce chien est très agile pour se déplacer dans les zones montagneuses et sa fourrure le protège du froid. Le premier sujet « Zardin » a été importé au tout début du XX<sup>e</sup> siècle en Angleterre, ensuite 2 groupes de chiens sont arrivés dans les années 1920, importés par deux couples anglais qui étaient dans la colonie britannique du nord de l'Inde. Ces lignées, pourtant différentes, sont à l'origine des sujets actuels.

**Qui sont ses cousins ?**

La race la plus proche est le Saluki, ou Lévrier Persan.

**Quelle était la destination de ce chien à l'origine ?**

Ce chien était utilisé comme chasseur et comme gardien

**Et aujourd'hui ? Est-il utilisé pour autre chose que la compagnie ?**

En France, une loi du XX<sup>e</sup> siècle interdit la chasse avec des Lévrier. Il est donc essentiellement devenu un chien de compagnie. Il a la possibilité d'exprimer ses aptitudes naturelles à la chasse en pratiquant la PVL (poursuite à vue sur leurre).

**Quel sont les points essentiels du standard qui définissent un beau sujet ?**

Une tête fine, longue très ciselée, avec des yeux triangulaires et une expression « orientale ». Le mouvement est aussi un point important, le chien doit se déplacer très soupagement, comme s'il était filmé au ralenti mais cependant avec puissance.

**Les défauts les plus fréquents ?**

Un manque de noblesse, un mauvais fouet (sans anneau), des oreilles implantées trop haut et les yeux trop clairs. Le manque de prémolaires.

**Quelles sont les différentes couleurs de robe ? Quelles sont les plus recherchées ?**

Toutes les couleurs de robe sont admises. Il n'existe pas de manteaux blancs tachetés. Le plus courant est le doré / blond avec un masque noir.



Certainement très anciennes, les origines du Lévrier Afghan sont toutefois encore assez obscures, les afghans étant nomades



Sa silhouette est longue et élégante

14 - Spécial Chiens n°20

*Plus de 2000 naissances par an  
dans les années 80*

## Poids/ taille ?

Mâles : 68 à 74 cm, poids 25 – 32 kg  
Femelles : 63 à 69 cm, poids 20 – 25 kg

## Quels sont les sports où il excelle ? Doit-on y participer pour son équilibre ?

C'est un chasseur « à vue » c'est-à-dire qu'il n'utilise pas son flair pour suivre le gibier, mais son excellente vision. Il peut pratiquer la course sur cynodrome, mais la discipline qui lui convient le mieux est la PVL : une simulation de chasse avec un leurre artificiel ; sur un parcours d'environ 800 mètres. Certains ont essayé avec succès l'agility, mais c'est un chien assez têtu et pas très obéissant !

## Pourriez-vous définir son caractère en quelques mots ?

J'aime le comparer à un caractère de chat. Il est indépendant, peu démonstratif et peu collant, mais très profondément attaché à son maître. C'est un hypersensible qui ne supporte pas la brutalité. On peut obtenir beaucoup avec de la patience. Mais attention, il ne faut pas en attendre une obéissance au doigt et à l'œil !

## Est-il précieux dans ses attitudes ?

C'est un chien qui est assez calme une fois adulte, mais dont la puissance de chasseur se révèle au moindre gibier potentiel. Il aime son confort et choisira vite sa place dans le canapé !

## Faut-il prévoir l'adoption d'un autre Afghan pour qu'il soit heureux ?

Pas obligatoirement. Il n'aime pas rester seul, il a besoin du contact des humains.

## S'entend t-il bien avec ses congénères, chats, enfants...

Cela dépend de la manière dont il a été élevé... Son instinct le poussera à pourchasser les chats, sauf s'il y a été habitué. Il aime les enfants, mais l'imprégnation reçue quand il était chiot va jouer un grand rôle. Un chiot élevé en chenil aura une attitude différente d'un chiot élevé et sociabilisé en famille. Il est sociable avec les autres chiens, mais on remarque souvent un « racisme » inné envers les chiens de type loup.

*Ce n'est pas un chien qui a  
tendance à grossir car il court et  
se dépense beaucoup !*

## Races : Le Lévrier Afghan

La race a été introduite  
en France vers 1930



Il doit combiner la  
puissance et la dignité avec  
une longue robe soyeuse,  
tout en ayant une allure  
orientale



Spécial Chiens n°20 - 15

*Assez têtu et pas très obéissant !*

## Quel est l'environnement idéal ? Une vie en appartement est-elle envisageable ?

Idéalement une maison, avec un jardin et surtout un endroit propre (cour, graviers) sinon il va beaucoup salir la maison avec ses pattes boueuses. Un adulte peut vivre en appartement à condition de faire de longues balades tous les jours. Et par tous les temps ! (il existe des imperméables !) Un chiot, quelle que soit la race, va dépenser beaucoup d'énergie et à mon avis, l'appartement n'est pas idéal pour sa croissance... un chiot Afghan laissé seul peut facilement vous « hacher » un canapé !

## Doit-il courir beaucoup ? Le maître doit-il être sportif ?

Il a besoin de se défouler tous les jours. Idéalement il doit pouvoir être en liberté dans un terrain clos. Sinon des balades ou un jogging, il adore ! Il faut être un minimum sportif et dynamique. Le maître doit avant tout être amoureux de la race et conscient du travail de toilettage. Donc : patient ! Il faudra aussi investir dans un séchoir professionnel sur pied.

## Est-il intelligent ?

Oui, malgré la légende qui le considère idiot ! Il a une intelligence très féline, il n'obéit pas sur commande ! Son obéissance est un peu aléatoire. Surtout si une proie est en vue ou toute autre chose qui capte son attention !

## Peut-on l'éduquer facilement ? (les ordres de bases)

Oui, on peut obtenir des bases d'éducation par le jeu et la gourmandise (récompenses) mais il n'est pas un modèle d'obéissance ! C'est comme cela, il faut en tenir compte.

## Est-il joueur ou plutôt placide ?

Il est joueur quand il est jeune mais ne comptez pas sur lui pour ramener la balle ! L'adulte est un chien assez calme.

## Le mâle est-il différent de la femelle ?

Le mâle est plus grand, je ne trouve pas de différence de caractère. La fourrure du mâle nécessite peut-être plus d'entretien.

## Que conseillez-vous pour une première adoption ?

De bien réfléchir et de prendre son temps pour choisir un chiot. Il va vivre 12 à 14 ans et consommer beaucoup de shampoing et de brosses !

*Une intelligence très féline*

## Quels sont les accessoires indispensables à prévoir lors de l'acquisition d'un Afghan ?

Un grand coussin pour dormir, ou une cage de transport dans laquelle il se sentira en sécurité. Un collier spécial lévrier (plus large en son milieu) qui l'empêchera de glisser sa tête et de vous échapper en un clin d'œil. Les harnais sont très bien pour éduquer les chiots à la marche en laisse. Ensuite, ils abîment trop la fourrure.

## En quoi se distingue-t-il des autres Lévrier ?

Parce qu'il est spectaculaire ! Sa fourrure somptueuse en fait un chien unique dans le monde canin.

## Peut-il garder la maison ?

Il est bon gardien et défend son territoire, que ce soit la maison ou la voiture.

## On dit qu'il supporte mal la solitude... le laisser seul la semaine est-il compliqué ? Est-il destructeur ?

Comme tous les chiots, le votre aura du mal à rester seul, il vient d'être séparé de sa fratrie et c'est déjà un gros changement. L'afghan est en effet très sensible et peut devenir destructeur.

## On dit de lui que c'est un fugueur... savez-vous pourquoi ?

On le dit fugueur, c'est faux. Il est juste chasseur et avide de grands espaces. Il a très peu de rappel. Encore une fois, ceci est variable d'un chien à l'autre ! Pour le protéger, il faut éviter de le lâcher dans des endroits non sécurisés, en particulier avec une route à proximité. Emporté par sa vitesse il ne va pas s'arrêter avant de traverser. Une laisse à enrouleur est très pratique ou une grande longe, car cela lui permettra d'avoir plus de liberté lors des promenades.

### Contact :

**Martine Falke**

**Soukistan Afghans**

Tél. : 05 56 93 15 35

<http://soukistan.free.fr>

### Club de race

**FALAPA**

Tél. : 01 48 72 12 87

[www.clubfalapa.com](http://www.clubfalapa.com)

## Une des plus anciennes, sinon la première espèce de Lévrier

Les Lévrier font partie des races de chiens les plus anciennes et des tests génétiques ont révélé que le Lévrier Afghan était encore très proche du loup dont descend la grande majorité des races actuelles. Le Lévrier Afghan est représenté sur un graffiti datant de 2000 ans avant J.-C. et est cité sur un papyrus égyptien peut-être encore plus ancien. Selon une légende, un couple de Lévrier Afghans était même déjà présent sur l'arche de Noé ! L'ancêtre de la race est arrivé probablement d'Asie centrale avec les Indo-européens, qui ont formé un royaume, la Bactriane, dans les régions septentrionales de l'actuel Afghanistan. Plus tard, les Indo-européens ont migré avec leurs chiens vers les régions iraniennes actuelles et cela explique pourquoi leur Lévrier est aussi appelé Tazi, qui signifie « arabe ». Bien que manifestement ancienne, il n'existe pas d'écrits liant la race aux Afghans. Il y a beaucoup de spéculations au sujet des liens possibles avec le monde ancien entre les amateurs et les scientifiques. Des connexions avec d'autres types et races de la même région peut fournir des indices sur l'histoire. Ainsi, des Lévrier semblables ont été retrouvés à la frontière chinoise, en Inde, au Pakistan... Il existerait au moins treize types connus en Afghanistan dont les races modernes issues de pures lignées. Les Lévrier ont été importés en Angleterre dans les années 1900 par des officiers de retour d'Inde (qui à l'époque comprenait intégralement le Pakistan). Le Lévrier Afghan moderne provient de croisements effectués dans les années 1920 en Grande-Bretagne, entre différents types de Lévrier à poils longs d'Afghanistan et des zones environnantes. Certains sont encore utilisés comme des chiens de chasse et d'autres comme chiens de garde.

### Caractère

Le tempérament du Lévrier Afghan est très digne et fier, mais c'est aussi un animal enjoué et très joueur. Cette race, comme de nombreux Lévrier, possède un sens très développé pour détecter les petites proies ce qui d'ailleurs, l'empêche de s'entendre avec les petites espèces d'animaux domestiques. Le Lévrier Afghan est très rusé mais n'est pas spécialement disposé au dressage, son caractère étant bien trempé. Souvent susceptible et peu démonstratif, il est tout de même très attaché à ses propriétaires et les défendra parfaitement au risque d'être agressif avec tous les étrangers. Bien que rarement utilisés aujourd'hui pour la chasse en Europe et en Amérique où ils sont populaires, les Lévrier Afghans participent fréquemment à des courses qui sont de véritables événements.

### Fiche signalétique

**Taille** : de 68 à 75 cm pour le mâle et de 61 à 69 cm pour la femelle

**Poils** : Long, dense, très fin, court sur le dos (selle)

**Robe** : Toutes les couleurs sont admises

**Tête** : Longue, léger stop, truffe noire ou marron

**Yeux** : Foncés ou dorés, presque triangulaires

**Oreilles** : Attachées bas et en arrière, plaquées à la tête, couvertes de poils longs

**Queue** : Pas trop courte, extrémité en anneau, garnie de poils

**Caractère** : Expression orientale typique, distant

**Santé** : plus robuste que la plupart de ses « cousins » Lévrier

**Espérance de vie moyenne** : environ 13 ans

